

**LIBRIS**

We know  
books

**Conf. univ. dr. MARIUS LUNGU**

**ATLAS DE GEOGRAFIE  
A ROMÂNIEI  
CLASA A IV - A**

Editura Carta Atlas

2020

**I. ELEMENTE DE GEOGRAFIE A ORIZONTULUI LOCAL ȘI APROPIAT**

Orizontul apropiat.....	3-4
Orizontul local .....	5

**II ELEMENTE DE GEOGRAFIE A ROMÂNIEI****II.1. ELEMENTE DE GEOGRAFIE GENERALĂ**

România. Date generale.....	6-7
Limite și vecini .....	8
România. Trepte de relief .....	9
Clima României .....	10-11
Apele României ( Cursul Dunării în România, Marea Neagră, Râurile României, Lacurile României) .....	12-17
Vegetația României.....	18
Locuitorii și așezările omenești (Orașele României – 2024) .....	19-20
Activități economice (Harta Resurselor Naturale, Harta Industriei, Harta Fondului funciar, Harta Creșterea animalelor, Harta Căilor rutiere, Harta Căilor feroviare, Harta turistică) .....	21-29

**II.2. ELEMENTE DE GEOGRAFIE REGIONALĂ**

Harta fizică a României .....	30
Unități majore de relief ale României .....	31
Carpații Orientali .....	32
Carpații Meridionali.....	33
Carpații Occidentali.....	34
Subcarpații.....	35
Depresiunea Colinară a Transilvaniei .....	36-37
Podișul Moldovei.....	38-39
Podișul Getic. Podișul Mehedinți.....	40
Podișul Dobrogei .....	41
Dealurile și Câmpia de Vest.....	42
Câmpia Română.....	43
Delta Dunării.....	44-45
Harta administrativ-teritorială a României.....	46
România. Regiuni istorice .....	47

**III. ROMÂNIA ÎN EUROPA ȘI PE GLOB**

Harta fizică a lumii.....	48-49
Europa. Harta fizică .....	50-51
Europa. Harta politică .....	52-53
Poziția României pe Glob. Poziția României în Europa .....	54
Uniunea Europeană (Harta Uniunii Europene - 2024; date generale) .....	55-56
Planeta Terra. Formă. Mărime. Mișcări.....	57-58
Repartiția continentelor și oceanelor pe Glob .....	59-60
Globul geografic și Harta.....	61
Planiglobul .....	62

Plan de recapitulare finală .....	63
-----------------------------------	----

**LIBRIS** We know books

**Ruleta** este un instrument folosit pentru măsurarea lungimilor și distanțelor, ce constă dintr-o panglică de oțel, care are capacitatea de a se stânge prin rulare într-o casetă cilindrică.



Planul este un desen micșorat al unei suprafețe (clasă, școală, cartier etc.)

În realizarea unui plan se folosește scara de proporție prin care se micșorează distanțele din realitate de câte ori este nevoie.

**ORIZONTUL APROPIAT**

Atunci când este senin, soarele poate fi un adevărat ghid al călătorului. În țara noastră, la amiază, ora 12, Soarele indică întotdeauna Sudul. Când răsare indică Estul, când apune indică Vestul.



**Orientarea cu harta fără busolă**

Dacă nu avem busolă și dorim să ne orientăm în teren, folosind harta, este necesară determinarea unor repere vizibile pe care să le recunoaștem (o culme, o stâncă izolată, o clădire, o localitate, o poiană în mijlocul pădurii, un arbore mai înalt etc.). În acest caz, sunt necesare minimum două repere recunoscute în teren și simbolizate pe hartă. După detectarea poziției lor pe hartă, se va mișca harta astfel încât poziția reperelor alese din jurul nostru să corespundă cu poziția lor de pe hartă.

De exemplu, dacă recunoaștem două culmi în teren, trecute și pe hartă, poziționăm harta astfel încât linia imaginară care în teren unește cele două vârfuri, să fie paralelă cu linia imaginară care le unește pe hartă. Astfel, nordul hărții va indica nordul geografic și vom ști punctele cardinale. Mai departe poziția noastră o vom stabili prin aproximarea distanței față de repere, ținând harta conform punctelor cardinale. Dacă recunoaștem locul unde ne aflăm și un alt reper din teren, o culme de exemplu, poziționăm harta astfel încât culmea menționată pe hartă să fie pe direcția reperului văzut în teren, față de poziția unde ne aflăm.

**După Lună**



Luna răsare

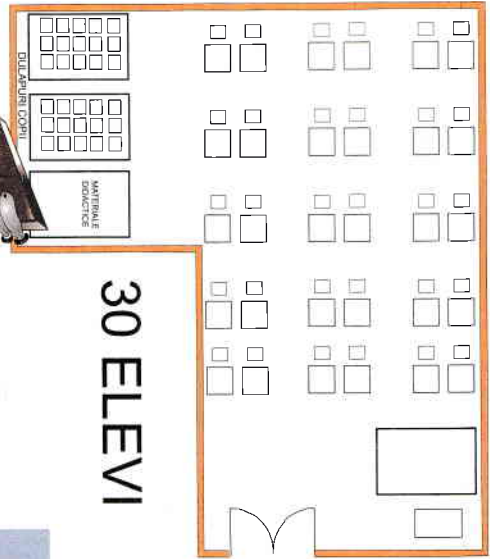
aproximativ la est și dispare (apune) la vest. În primul pătrar, la ora 18 luna se află aproximativ spre sud, iar la ora 24 spre vest. În perioada în care avem "lună plină", la ora 18 aceasta se găsește spre est, la ora 24 spre nord, iar la ora 6 spre vest. În ultimul pătrar, la ora 24 luna se află spre est, iar la ora 6 spre sud. Atunci când luna are "forma de seceră" și are colțurile orientate spre stânga noastră - stând cu fața spre lună - atunci partea convexă ne indică vestul, iar când sunt îndreptate spre dreapta noastră, atunci partea convexă indică estul.





**Planul școlii/ clasei** se realizează respectând următoarele reguli:

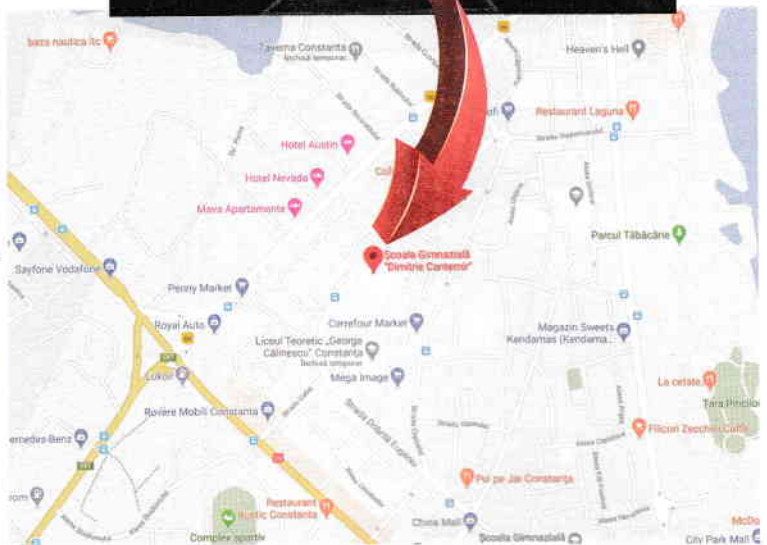
- se identifică forma clasei/ școlii și punctele cardinale spre care sunt orientați pereții exteriori;
- se reprezintă conturul exterior, folosind simboluri;
- se reprezintă prin desen, obiecte și/ sau încăperile din clasă/ școală.



**Planul orașului** este reprezentarea grafică a străzilor, clădirilor și tuturor tipurilor de spații din interiorul orașului, folosind semne convenționale.



**Planul cartierului** este un desen prin care sunt redată micșorat, elementele componente ale unui cartier: școală, spital, biserică, locuințe etc.



ORIZONTUL APROPIAT

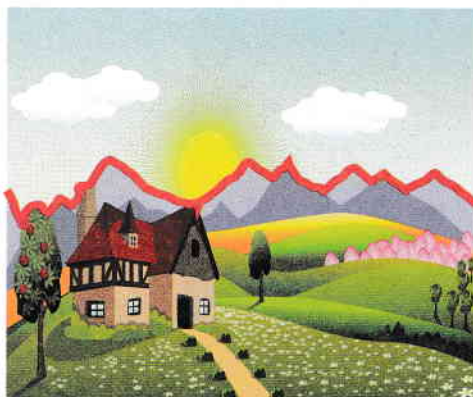
Spațiul observat în jurul nostru se numește orizont.

We know books



Busola este un instrument de măsură pentru determinarea punctelor cardinale. Acul magnetic al busolei indică întotdeauna nordul.

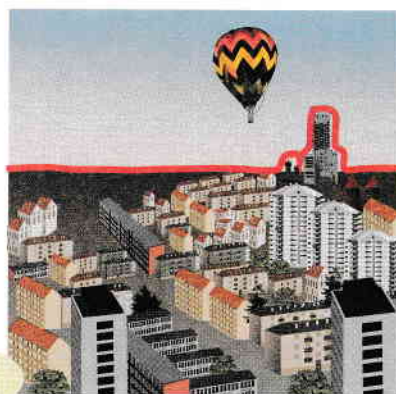
Orizontul apropiat (local) reprezintă spațiul înconjurător în care trăim și ne desfășurăm activitățile: locuință, școală, clasă etc.)



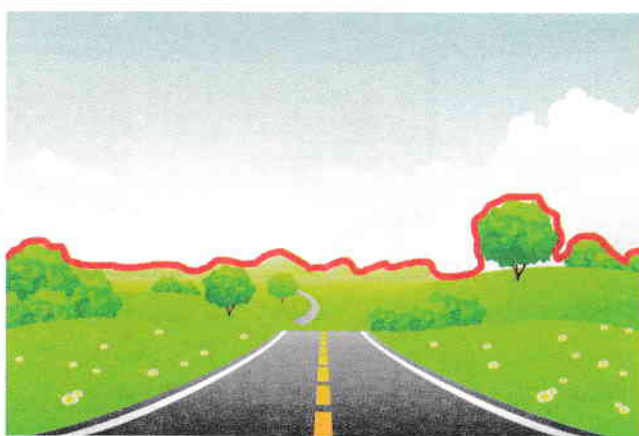
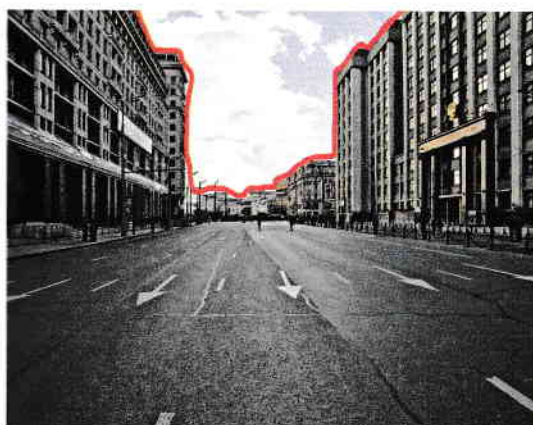
Harta orizontului local ne ajută să ne orientăm în împrejurii mile localității în care ne aflăm.



Linia orizontului este limita până la care poate ajunge privirea noastră (acolo unde avem impresia că cerul se unește cu pământul). Ea se schimbă în funcție de locul în care ne aflăm.



ORIZONTUL LOCAL



**URDIS**  
 Numele de "România"

We know books

**ROMÂNIA. DATE GENERALE**

provine de cuvântul "român", derivat din latinescul "romanus", având semnificația de cetățean al Romei.



Ziua națională

- este "Deșteaptă-te române", autor Andrei Mureșan, începând din anul 1990.

Drapelul României

- este un tricolor cu trei benzi verticale (albastru, galben și roșu).



București. Mitropolia

Ziua națională

- este 1 decembrie. Alegerea acestei zile face trimitere la Unirea Transilvaniei, Banatului, Crișanei și Maramureșului cu Români prin proclamația de la Albă Iulia (1 decembrie 1918).

**Populația României** este de cca. 20.1 mil. locuitori.

**Suprafața României** este de 238.391 km<sup>2</sup> (locul 83 pe Glob).

România este un stat situat în partea central-sudică a Europei.



### Populația pe grupe de vârstă

- **0-14 ani:** 15% din totalul populației
- **14-64 ani:** 70% din totalul populației
- **peste 64 ani:** 15% din totalul populației



București. Casa Poporului



### Religii

- Ortodoxă: 86,5% din totalul populației
- Romano-catolică: 4,6% din totalul populației
- Reformată: 3,2% din totalul populației
- Penticostală: 1,9% din totalul populației
- Alte religii: 3,6% din totalul populației
- Atei/ fără religie: 0,2% din totalul populației



### Populația pe medii

- Urban:** 56,4% din totalul populației
- Rural:** 3,6% din totalul populației

\*\*\*

Vârsta medie: 39,5 ani la bărbați și 42,7 ani la femei  
Speranța de viață: 71 de ani la bărbați și 78,1 ani la femei



### Structura etnică

- Români: 88,9% din totalul populației
- Maghiari: 6,5% din totalul populației
- Romi: 3,3% din totalul populației
- Ucrainieni: 0,27% din totalul populației
- Germani: 0,2% din totalul populației
- Alte etnii: 0,8% din totalul populației



București. Lacul Herăstrău



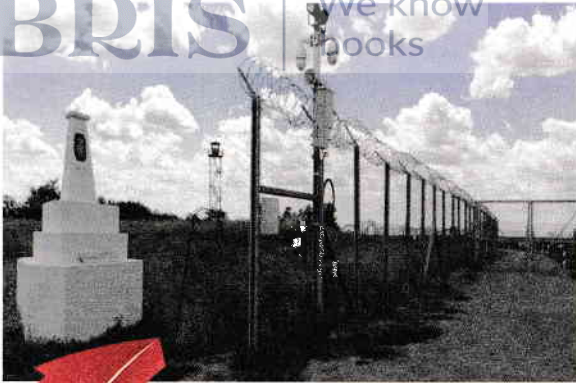
### Populația pe sexe

- Masculin: 48,8% din totalul populației
- Feminin: 51,2% din totalul populației

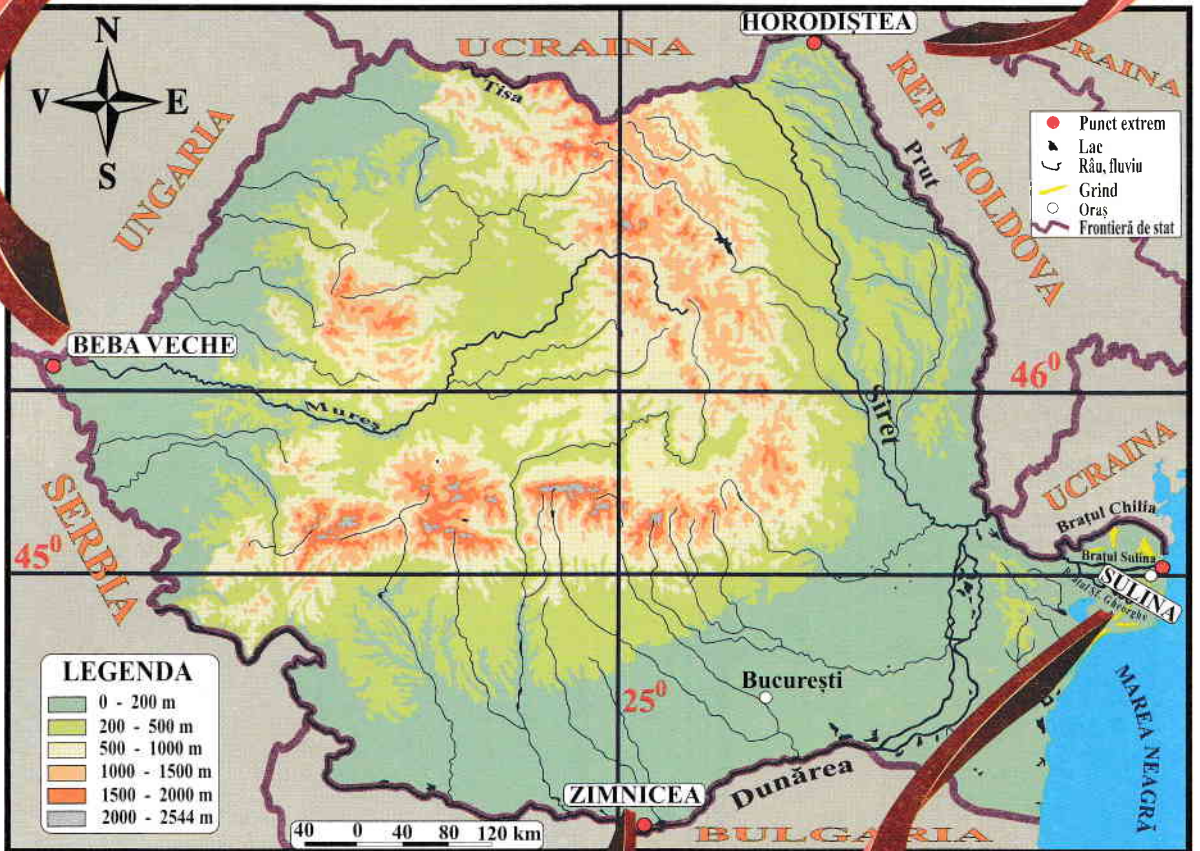


București. Arc de Triumf

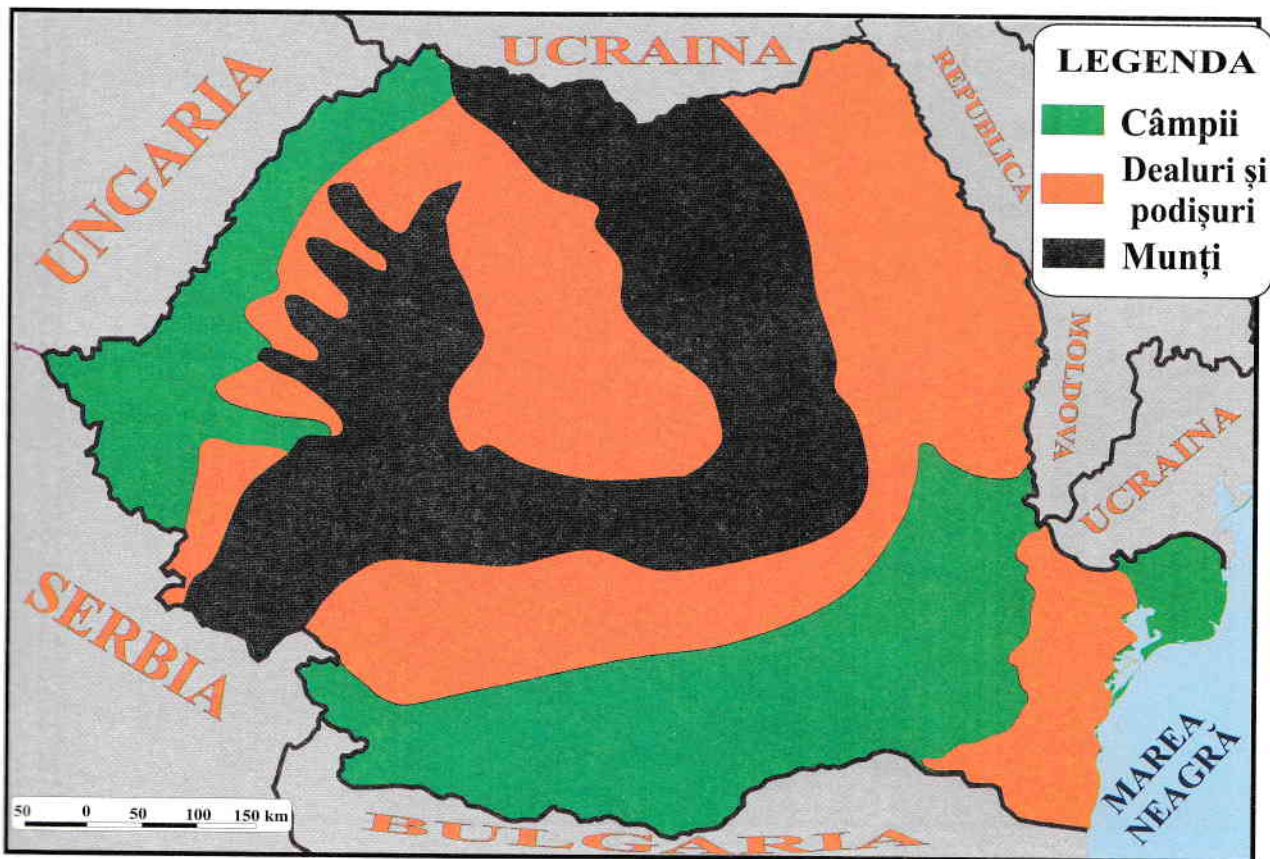




## ROMÂNIA. HARTA PUNCTELOR EXTREME

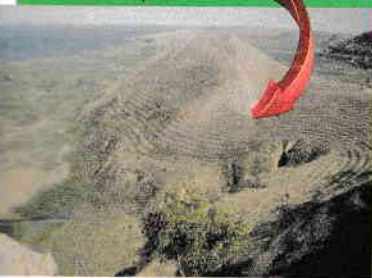


## ROMÂNIA. HARTA TREPTELOR DE RELIEF



## DEALUL

Este o formă de relief cu altitudini de 300-800m și văi adâncite în care predomină versanții.



## CÂMPIA

Reprezintă o suprafață plană (sau ușor înclinată) și joasă (cu altitudini ce nu depășesc 200-300m). S-a format prin depuneri de materiale/ sedimente aduse de ape curgătoare în mări sau lacuri, fie prin tocirea unor podișuri sau munți foarte vechi.



## PODIȘUL

Este o formă de relief cu o altitudine de peste 300m, caracterizat prin culmi plane, lipsa vârfulilor și versanți înclinați pe margine.



## MUNTELE

Reprezintă o formă de relief a cărei înălțime depășește, în general, 800m. Se caracterizează prin văi adânci și suprafețe înclinare de tipul versanților.

